

# MĚSTSKÝ ÚŘAD ROSICE

## Odbor dopravy

Palackého nám. 13, 665 01 Rosice  
pracoviště Žerotínovo nám. 1, 665 01 Rosice

VÁŠ DOPIS ZN.: žádost o stanovení přechodné úpravy pro-  
vozu

ZE DNE: 19.05.2017

NAŠE ČJ.: MR-C 6713/17-ODO

SPIS. ZN.: MR-S 6713/17 – ODO BUR/3

DLE ROZDĚLOVNÍKU

VYŘIZUJE: Ing. Miloš Burian

TEL.: 546 492 161

FAX: 546 492 119

E-MAIL: burian@mesto.rosice.cz

ID DS: 6abbzec

DATUM: 22.05.2017

## Veřejná vyhláška

### Opatření obecné povahy – Stanovení přechodné úpravy na pozemních komunikacích

Městský úřad Rosice, odbor dopravy, podle ustanovení § 124 odst. 6 zákona č. 361/2000 Sb., o provozu na pozemních komunikacích a o změnách některých zákonů, ve znění pozdějších předpisů (dále jen "zákon o silničním provozu"), příslušný orgán státní správy ve věcech stanovení místní a přechodné úpravy provozu na pozemních komunikacích – na silnicích II. a III. třídy, místních komunikacích a veřejně přístupných účelových komunikacích ve správním obvodu Městského úřadu Rosice, postupem v souladu s ustanovením § 171 a následně části šesté zákona č. 500/2004 Sb., správní řád, ve znění pozdějších předpisů a podle zvláštní úpravy v § 77 odst. 5 zákona o silničním provozu, na základě žádosti ze dne 19.05.2017 společnosti **Inženýrské stavby Brno, spol. s r.o., Hudcova 588/70b, 621 00 Brno - Medlánky, IČ: 41601645** zastoupené na základě plné moci ze dne 15.05.2017 společností **GEFAB CS, spol. s r.o., Švédská 5, 620 00 Brno, IČ: 41602901**

### s t a n o v í

podle § 77 odst. 1 písm. c) a podle § 77 odst. 5 zákona o silničním provozu, po projednání dle § 77 odst. 3 zákona o silničním provozu s dotčeným orgánem, kterým je dle § 77 odst. 2 písm. b) zákona o silničním provozu policie, tj. Policie ČR, KŘP Jihomoravského kraje Odbor služby dopravní policie, Kounicova 24, 611 32 Brno – souhlas ze dne 03.05.2017 pod č. j. KRPB-106223-1/ČJ-2017-0600DI

### přechodnou úpravu provozu na pozemních komunikacích

spočívající v umístění přenosného dopravního značení na následující komunikaci:

#### komunikace:

- 1) č. II/395 Velká Bíteš-Dolní Kounice-Pohořelice
- 2) č. II/395 Velká Bíteš-Dolní Kounice-Pohořelice, III/3958 Vysoké Popovice-Příbram
- 3) č. II/395 Velká Bíteš-Dolní Kounice-Pohořelice, III/39411 Ivančice-Zbýšov-Zakřany, III/39510 Babice - Zbýšov, II/394 Rosice-Neslovice-Ivančice

#### důvod:

- 1) částečná uzavírka na komunikaci č. I/23 – frézování vozovky a vyspravení podkladu

- 2) I. etapa uzavírky křižovatky silnic I/23 a II/395 směr Velká Bíteš
- 3) II. etapa uzavírky křižovatky silnic I/23 a II/395 směr Babice u Rosic

**termín:**

- 1) od 05.06.2017 do 09.06.2017
- 2) 10.06.2017
- 3) 11.06.2017

dle schválené grafické přílohy č. j. MR-S 6713/17-ODO ze dne 22.05.2017, která je přílohou a nedílnou součástí tohoto stanovení přechodné úpravy provozu.

**Podmínky pro provedení přechodné úpravy provozu:**

- 1.) Výše stanovená přechodná úprava provozu bude realizována v souladu se situací dopravního značení (DZ) zpracované právníkem osobou GEFAB CS, spol. s r.o., Švédská 5, 620 00 Brno, IČ: 41602901, které jsou součástí tohoto stanovení v příloze.
- 2.) Provedení přechodné úpravy provozu na uvedených komunikacích č. II/395 Velká Bíteš-Dolní Kounice-Pohořelice v k.ú. Zastávka a Kratochvilka, III/3958 Vysoké Popovice-Příbram v k.ú. Vysoké Popovice a Příbram na Moravě, III/39411 Ivančice-Zbýšov-Zakřany v k.ú. Zakřany a Zbýšov, III/39510 Babice-Zbýšov v k.ú. Babice u Rosic a Zbýšov, II/394 Rosice-Neslovice-Ivančice v k.ú. Tetčice musí být v souladu s vyhláškou č. 294/2015 Sb., kterou se provádějí pravidla provozu na pozemních komunikacích. Dopravní značení musí v souladu s ust. § 62 odst. 6 zákona o silničním provozu, svými rozměry, barvami a technickými požadavky odpovídat zvláštním technickým předpisům, kterými jsou zejména norma ČSN EN 12899-1 „Stálé svislé dopravní značení“ a Technické podmínky TP 66 „Zásady pro označování pracovních míst na pozemních komunikacích.“
- 3.) Veškeré dopravní značky budou základní velikosti podle TP 66 a musí být provedeny jako retroreflexní. Všechny součásti dopravních značek (podkladní deska, sloupek, značka, uchycení) musí být schváleného typu. V souladu s § 62 odst. 2 zákona o silničním provozu budou přenosné svislé dopravní značky umístěny na červenobíle pruhovaném sloupku.
- 4.) Trvalé dopravní značení, které je v rozporu s přechodným dopravním značením, bude překryto a po ukončení akce uvedeno do původního stavu.
- 5.) Při realizaci přechodné úpravy provozu na uvedené komunikaci nesmí dojít k znečištění nebo poškození dotčené komunikace.
- 6.) Odborné provedení dopravního značení podle tohoto stanovení bude zajištěno cestou právníké nebo fyzické osoby s platným oprávněním a způsobilostí a podle metodického pokynu MD SJ-PK pro oblast II4 – Provádění silničních a stavebních prací. **Odpovědná osoba** za řádné provedení **dopravně bezpečnostního opatření** podle tohoto stanovení, jeho kontrolu a případné udržování po celou dobu přechodné úpravy provozu a dále včasné odstranění je pan **Pavel Plodík – stavbyvedoucí, tel: 602 717 792**, Inženýrské stavby Brno, spol. s r.o., Hudcova 588/70b, 621 00 Brno - Medlánky, IČ: 41601645.
- 7.) Žadatel zajistí bezpečnost silničního provozu, zejména aby nedošlo k odstranění a poškození dopravního značení apod. a po ukončení dopravního omezení bude přechodné dopravní značení odstraněno a komunikace dány do původního stavu.
- 8.) Z důvodu zajištění bezpečnosti silničního provozu může Městský úřad Rosice, odbor dopravy, stanovit další dopravní značení, případně stanovené dopravní značení změnit. Povinností žadatele je zajistit okamžité osazení stanoveného dopravního značení.
- 9.) Přechodná úprava provozu na pozemních komunikacích dle tohoto stanovení je platná v termínu:
  - 1) od 05.06.2017 do 09.06.2017
  - 2) 10.06.2017
  - 3) 11.06.2017

**O d ů v o d n ě n í**

Z důvodu částečná uzavírky na komunikaci č. I/23 – frézování vozovky a vyspravení podkladu, I. etapa uzavírky křižovatky silnic I/23 a II/395 směr Velká Bíteš, II. etapa uzavírky křižovatky silnic I/23 a II/395 směr Babice u Rosic, objízdné trasy a zajištění bezpečnosti silničního provozu na komunikaci

č. I/23 v k.ú. Zastávka, z důvodu objízdné trasy v rámci stavby „**I/23 Zastávka u Brna**“, je nutná **přechodná změna místní úpravy provozu na pozemních komunikacích** a to v místě dle schválené grafické přílohy č. j. MR-C 6713/17-ODO ze dne 22.05.2017, v termínu **od 05.06.2017 do 09.06.2017, 10.06.2017 a 11.06.2017**.

Na tuto změnu byla vypracována společností GEFAB CS, spol. s r.o., Švédská 5, 620 00 Brno, IČ: 41602901, situace dopravního značení (přechodné dopravní značení). Dotčeným orgánem je v souladu s dle § 77 odst. 2 písm. b) zákona o silničním provozu policie, tj. Policie ČR, KRP Jihomoravského kraje, Odbor služby dopravní policie, Kounicova 24, 611 32 Brno.

Návrh stanovení přechodné úpravy provozu pro uvedenou akci byl s policií, v souladu s ust. § 77 odst. 3 zákona o silničním provozu projednán viz souhlas ze dne 03.05.2017 pod č. j. KRPB-106223-1/ČJ-2017-0600DI.

Při stanovení přechodné úpravy provozu formou opatření obecné povahy postupoval Městský úřad Rosice, odbor dopravy, podle obecné úpravy v § 171 a následující části šesté správního řádu k přihlídnutím ke zvláštní úpravě v § 77 odst. 5 zákona o silničním provozu: zákon o silničním provozu v § 77 odst. 5 odchylně od obecné úpravy stanovuje, že opatření obecné povahy se zveřejňuje na úředních deskách obecních úřadů v obcích, jejichž správních obvodech se opatření obecné povahy týká, jen vztahuje-li se stanovení přechodné úpravy provozu na pozemních komunikacích k provozu v zastavěném území dotčené obce nebo může-li stanovením přechodné úpravy provozu na pozemních komunikacích dojít ke zvýšení hustoty provozu v zastavěném území dotčené obce. Opatření obecné povahy se má uskutečnit na komunikacích č. II/395 Velká Bíteš-Dolní Kounice-Pohořelice v k.ú. Kratochvilka, III/3958 Vysoké Popovice-Příbram v k.ú. Vysoké Popovice a Příbram na Moravě, III/39411 Ivančice-Zbýšov-Zakřany v k.ú. Zakřany a Zbýšov, III/39510 Babice-Zbýšov v k.ú. Babice u Rosic a Zbýšov, II/394 Rosice-Neslovice-Ivančice v k.ú. Tetčice v zastavěném území obcí, kdy tímto stanovením může dojít ke zvýšení hustoty provozu, a proto Městský úřad Rosice, odbor dopravy, opatření obecné povahy zveřejní také na úřední desce Obecního úřadu Zastávka, Kratochvilka, Vysoké Popovice, Příbram na Moravě, Zakřany, Babice u Rosic Zbýšov, Tetčice.

Městský úřad Rosice, odbor dopravy stanovil přechodnou úpravu provozu na komunikacích č. II/395 Velká Bíteš-Dolní Kounice-Pohořelice v k.ú. Zastávka a Kratochvilka, III/3958 Vysoké Popovice-Příbram v k.ú. Vysoké Popovice a Příbram na Moravě, III/39411 Ivančice-Zbýšov-Zakřany v k.ú. Zakřany a Zbýšov, III/39510 Babice-Zbýšov v k.ú. Zbýšov, II/394 Rosice-Neslovice-Ivančice v k.ú. Tetčice podle § 77 odst. 1 písm. c) zákona o silničním provozu na základě žádosti, podané dne 19.05.2016 2017 společností **Inženýrské stavby Brno, spol. s r.o., Hudcova 588/70b, 621 00 Brno - Medlánky, IČ: 41601645** zastoupené na základě plné moci ze dne 15.05.2017 společností **GEFAB CS, spol. s r.o., Švédská 5, 620 00 Brno, IČ: 41602901**.

### **P o u č e n í**

Podle § 77 odst. 5 zákona o silničním provozu, příslušný správní úřad nedoručuje návrh opatření obecné povahy a nevyzývá k podání připomínek nebo námitek.

Proti opatření obecné povahy podle § 173 odstavce 2 zákona o správním řádu nelze podat opravný prostředek.

Opatření obecné povahy nabývá účinnosti pátým dnem po vyvěšení veřejné vyhlášky.

*Otisk úředního razítka*

Ing. Miloš B U R I A N  
vedoucí odboru dopravy

**Příloha**

Schválená příloha přechodné úpravy provozu č. j. MR-S 6713/17-ODO ze dne 22.05.2017 - „I/23 Zastávka u Brna“.

Opatření obecné povahy - stanovení přechodné úpravy provozu na pozemních komunikacích musí být vyvěšeno na úřední desce Městského úřadu Rosice **po dobu 15 dnů**. Obsah oznámení bude Městským úřadem Rosice zveřejněn též způsobem umožňujícím dálkový přístup.

Vyvěšeno na úřední desce: .....

Sejmuto dne: .....

Zveřejněno způsobem umožňujícím dálkový přístup dne: .....

Podpis a razítko oprávněné osoby, která potvrzuje vyvěšení a sejmutí oznámení a zveřejnění dálkovým přístupem:

**Rozdělovník:**

- Inženýrské stavby Brno, spol. s r.o., Hudcova 588/70b, 621 00 Brno - Medlánky, IČ: 41601645, zastoupená společností GEFAB CS, spol. s r.o., Švédská 5, 620 00 Brno, IČ: 41602901, **suwp6ph – DS**
- Jihomoravský kraj, Žerotínovo náměstí 449/3, 601 82 Brno, zastoupený Správou a údržbou silnic Jihomoravského kraje, příspěvková organizace kraje, Žerotínovo náměstí 449/3, 601 82 Brno, s korespondenční adresou: oblast Brno, Ořechovská 35, 619 64 Brno, IČ: 709 32 581, **k3nk8e7 – DS**
- Ředitelství silnic a dálnic ČR, Správa Brno, Šumavská 33, 656 09 Brno, IČ: 65993390, **zjq4rhz - DS**

**Dotčené orgány**

- Krajský úřad Jihomoravského kraje, odbor dopravy, Žerotínovo nám. 449/3, 602 00 Brno, **x2pbqzq - DS**
- Policie ČR, KŘP Jihomoravského kraje, odbor služby dopravní policie, Kounicova 24, 611 32 Brno, IČ: 75151499, **jydai6g – DS**

**Dále obdrží:**

- Městský úřad Rosice, odbor kancelář starosty
- Obec Zastávka, Hutní Osada 14, 664 84 Zastávka, IČ: 00488399, **38baz47 – DS**
- Obec Kratochvilka, Kratochvilka 7, 664 91 Ivančice, IČ: 00488186, **edsa2bn - DS**
- Obec Vysoké Popovice, Vysoké Popovice 35, 664 84 Zastávka, IČ: 00282871, **34wa2v9 – DS**
- Obec Příbram na Moravě, Příbram na Moravě 33, 664 84 Zastávka u Brna, IČ: 00282413, **qepb44n – DS**
- Zakřany, Zakřany 7, 664 84 Zastávka, IČ: 00282880, **jbuaz7t - DS**
- Obec Babice u Rosic, Náves 14, 664 84 Babice u Rosic, IČ: 00362531, **8vta84z - DS**
- Město Zbýšov, Masarykova 248, 664 11 Zbýšov, IČ: 00282928, **b8vbadh – DS**
- Obec Tetčice, Palackého 177, 664 17 Tetčice, IČ: 44947917, **5vua2q2 – DS**

Žádáme o bezodkladné vyvěšení tohoto opatření obecné povahy na úřední desce a způsobem umožňujícím dálkový přístup po dobu 15-ti dnů a o jeho zpětné zaslání s potvrzením doby zveřejnění)

# KRAJSKÝ ÚŘAD JIHOMORAVSKÉHO KRAJE

## Odbor dopravy

Žerotínovo náměstí 3, 601 82 Brno

Č.j.: JMK 75065/2017

Sp.zn.: S-JMK 73227/2017/OD

Brno, 24.05.2017

### OPATŘENÍ OBECNÉ POVAHY

#### Stanovení přechodné úpravy provozu na pozemní komunikaci

Krajský úřad Jihomoravského kraje, odbor dopravy, jako příslušný orgán státní správy podle ust. § 124 odst. 4 písm. b) zákona č. 361/2000 Sb., o provozu na pozemních komunikacích a o změnách některých zákonů, ve znění pozdějších předpisů (dále jen zákon o silničním provozu), ve věcech stanovení místní a přechodné úpravy provozu na pozemních komunikacích – na silnicích I. třídy, postupem v souladu s ust. § 171 a násl. části šesté zákona č. 500/2004 Sb., správní řád, ve znění pozdějších předpisů (dále jen správní řád), na základě podnětu právnické osoby Inženýrské stavby Brno, spol. s r.o., Hudcova 588/70b, 621 00 Brno-Medlánky, IČ: 416 01 645, zastoupené na základě plné moci společností GEFAB CS, spol. s r.o., Švédská 5, 620 00 Brno, IČ: 416 02 901 (dále jen podatel), ze dne 19.05.2017, po projednání s Ředitelstvím silnic a dálnic ČR, Na Pankráci 56, 145 05 Praha 4, Závodem Brno, Šumavská 33, 656 09 Brno, IČ: 659 93 390, jakožto organizací pověřenou výkonem práv státu k dotčené silnici I. třídy, a po projednání s Policií ČR, Krajským ředitelstvím policie Jihomoravského kraje, Specializovaným pracovištěm dopravního inženýrství BM a BO (č.j. KRPB-106223-1/ČJ-2017-0600DI ze dne 03.05.2017), vydává podle ust. § 77 odst. 1 písm. a) v souladu s ust. § 77 odst. 5 zákona o silničním provozu

#### stanovení přechodné úpravy provozu

silnice: I/23 Dráčov – Jindřichův Hradec – Třebíč – Brno

v místě: obec Zastávka  
km 134,840 až 135,057

důvod: realizace stavby: „I/23 Zastávka u Brna“

termín: frézování povrchu od: 05.06.2017 do: 09.06.2017  
pokládka povrchu – Etapa I: 10.06.2017  
pokládka povrchu – Etapa II: 11.06.2017

podle situací dopravního značení vypracovaných společnostmi GEFAB CS, spol. s r.o., Švédská 5, 620 00 Brno, IČ: 416 02 901, které jsou přílohou a nedílnou součástí tohoto stanovení přechodné úpravy provozu.

### **Podmínky pro provedení přechodné úpravy provozu:**

1. Provedení a umístění dopravních značek musí být v souladu s vyhláškou č. 30/2001 Sb., kterou se provádějí pravidla provozu na pozemních komunikacích a úprava a řízení provozu na pozemních komunikacích, a technickými podmínkami TP 66 – „Zásady pro označování pracovních míst na pozemních komunikacích, III. vydání“. Dopravní značení musí dále odpovídat ČSN EN 12899-1 a technickým podmínkám TP 143, vzorovým listům VL 6.1 a musí být provedeno jako retroreflexní, v základní velikosti.
2. Trvalé dopravní značení, které je v rozporu s přechodným dopravním značením, bude překryto a po ukončení akce uvedeno do původního stavu.
3. Při realizaci přechodné úpravy provozu nesmí dojít ke znečištění nebo poškození dotčené pozemní komunikace.
4. O osazení přechodného dopravního značení je nutno informovat zástupce Policie ČR, KŘP JMK, specializované pracoviště dopravního inženýrství, Brno – město a Brno – venkov, Kounicova 24, 611 32 Brno, IČ: 75151499. Pokud pominou důvody pro umístění přechodného dopravního značení přede dnem stanoveným v rozhodnutí, jako den ukončení uzavírky, musí být dopravní značení okamžitě odstraněno, součásti a příslušenství silnice budou uvedeny do původního stavu a tato skutečnost neprodleně oznámena Krajskému úřadu Jihomoravského kraje, odboru dopravy a dále Policii ČR, KŘP JMK, specializovanému pracovišti dopravního inženýrství, Brno – město a Brno – venkov, Kounicova 24, 611 32 Brno, IČ: 75151499.
5. Instalace dopravního značení bude provedena v součinnosti se státní příspěvkovou organizací Ředitelstvím silnic a dálnic ČR, se sídlem Na Pankráci 546/56, 145 05 Praha 4, Závod Brno, se sídlem Šumavská 525/33, 602 00 Brno (právnícká osoba pověřená výkonem vlastnických práv státu k dotčené silnici).
6. Odpovědné osoby za řádné provedení dopravně bezpečnostního opatření – odbornou montáž dopravního značení podle tohoto stanovení, jeho kontrolu a případné udržování po celou dobu přechodné úpravy provozu a dále včasné odstranění je podatel, tj. – Inženýrské stavby Brno, spol. s r.o., Hudcova 588/70b, 621 00 Brno-Medlánky, IČ: 416 01 645, kontaktní osoba: pan Pavel Plodík, stavbyvedoucí, tel.: 602 717 792.
7. Z důvodu zajištění bezpečnosti silničního provozu může Krajský úřad Jihomoravského kraje, odbor dopravy, z vlastního podnětu nebo z podnětu příslušného orgánu Policie ČR, stanovit další dopravní značky a zařízení, případně stanovenou přechodnou úpravu provozu změnit. Povinností žadatele je zajistit okamžité osazení stanovených dopravních značek a zařízení.

### **Upozornění:**

Předmětem tohoto stanovení není přechodná úprava provozu na pozemních komunikacích nižší kategorie a třídy – viz výše.

Tímto stanovením nejsou dotčena práva a povinnosti vyplývající ze smluvních vztahů mezi žadatelem o změnu místní úpravy provozu a právníckou osobou zajišťující realizaci dopravního značení.

## Odůvodnění:

Na základě podnětu právnické osoby – Inženýrské stavby Brno, spol. s r.o., Hudcova 588/70b, 621 00 Brno-Medlánky, IČ: 416 01 645, zastoupené na základě plné moci společností GEFAB CS, spol. s r.o., Švédská 5, 620 00 Brno, IČ: 416 02 901, o stanovení přechodné úpravy provozu, ze dne 19.05.2017, Krajský úřad Jihomoravského kraje, odbor dopravy, vydal stanovení přechodné úpravy provozu na silnici I. třídy dle § 77 odst. 1 písm. b) zákona o silničním provozu jako opatření obecné povahy postupem dle části šesté (§ 171 a násl.) správního řádu a v souladu s ust. § 77 odst. 5 zákona o silničním provozu.

K žádosti o stanovení místní úpravy provozu na silnici I. třídy, z důvodu zajištění bezpečnosti provozu z důvodu realizace stavby: „I/23 Zastávka u Brna“, byla přiložena situace s návrhem přechodného dopravního zařízení v úseku silnice I. třídy, podle situace dopravního značení vypracované projektantem GEFAB CS, spol. s r.o., Švédská 5, 620 00 Brno, IČ: 416 02 901, souhlas za vlastníka předmětné pozemní komunikace – Ředitelství silnic a dálnic ČR, Na Pankráci 56, 145 05 Praha 4, Závod Brno, Šumavská 33, 656 09 Brno, IČ: 659 93 390 (organizace pověřená výkonem práv státu k dotčené silnici I. třídy, dále písemné vyjádření Policie ČR, Krajského ředitelství policie Jihomoravského kraje, Specializovaného pracoviště dopravního inženýrství BM a BO (č.j. KRPB-106223-1/ČJ-2017-0600DI ze dne 03.05.2017).

## Poučení

Proti opatření obecné povahy nelze podat opravný prostředek. Toto opatření obecné povahy nabývá v souladu s ust. § 77 odst. 5 zákona silničním provozu účinnosti pátým dnem po dni vyvěšení.

Za správnost vyhotovení:



Ing. Boris Toman, v.r.  
oprávněná úřední osoba

Přílohy:

- P01 – 3x Situace přechodné úpravy provozu

Toto opatření obecné povahy musí být vyvěšeno po dobu 15 dnů. Pátým dnem po vyvěšení nabývá toto opatření účinnosti.

Vyvěšeno dne:.....

razítko a podpis oprávněné osoby

Sejmuto dne:.....

razítko a podpis oprávněné osoby

Doručí se:

Účastníci řízení:

- Ředitelství silnic a dálnic ČR, Na Pankráci 56, 145 05 Praha 4  
Závod Brno, Šumavská 33, 656 09 Brno, IČ: 659 93 390 (DS)
- Inženýrské stavby Brno, spol. s r.o., Hudcova 588/70b, 621 00 Brno-Medlánky, IČ: 416 01 645  
zastoupení: GEFAB CS, spol. s r.o., Švédská 5, 620 00 Brno, IČ: 416 02 901 (DS)

Dotčené osoby:

- V souladu s ust. § 172 odst. 1 správního řádu doručuje Krajský úřad Jihomoravského kraje toto opatření obecné povahy dotčeným osobám veřejnou vyhláškou. Doručení veřejnou vyhláškou bude provedeno v souladu s ust. § 25 správního řádu tak, že se písemnost vyvěsí na úřední desce Krajského úřadu Jihomoravského kraje a současně bude zveřejněna způsobem umožňujícím dálkový přístup. Toto opatření obecné povahy nabývá v souladu s ust. § 77 odst. 5 zákona o provozu na pozemních komunikacích účinnosti pátým dnem po dni vyvěšení.

Dotčený orgán:

- Policie ČR, KŘP JMK, Specializované pracoviště dopravního inženýrství BM a BO,  
Kounicova 24, 611 32 Brno, IČ: 75151499 (DS)

Dále se doručí:

(se žádostí o bezodkladné vyvěšení opatření obecné povahy na své úřední desce na dobu nejméně 15 dnů a o zpětné zaslání potvrzeného vyvěšení po uvedenou dobu)

- Obec Vysoké Popovice, Vysoké Popovice 35, 664 84 Zastávka u Brna, IČ: 002 82 871 (DS)
- Obec Babice u Rosic, Náves 14, 664 84 Babice u Rosic, IČ: 003 62 531 (DS)
- Obec Kratochvilka, Kratochvilka 7, 664 91 Kratochvilka, IČ: 004 88 186 (DS)
- Obec Neslovice, Hlavní 14, 664 91 Neslovice, IČ: 002 82 197 (DS)
- Obec Příbram na Moravě, Příbram na Moravě 33, 664 84 Příbram na Moravě, IČ: 002 82 413 (DS)
- Obec Tetčice, Palackého 177, 664 17 Tetčice, IČ: 449 47 917 (DS)
- Obec Zakřany, Zakřany 7, 664 84 Zakřany, IČ: 002 82 880 (DS)
- Obec Zastávka, Hutní osada 14, 664 84 Zastávka, IČ: 004 88 399 (DS)
- Město Zbýšov, Masarykova 248, 664 11 Zbýšov, IČ: 005 42 440 (DS)

Na vědomí:

- Městský úřad v Rosicích, Odbor dopravy  
Palackého nám. 13, 665 01 Rosice, IČ: 002 82 481 (DS)

Počet listů/stran opatření: 2/4 (oboustranný tisk)

Počet příloh/listů: 1/3



# KRAJSKÝ ÚŘAD JIHOMORAVSKÉHO KRAJE

Odbor dopravy

Žerotínovo náměstí 3, 601 82 Brno

Č. j.: JMK 80221/2017

Sp. zn.: S - JMK 73227/2017/OD/To

Brno 02.06.2017

## ROZHODNUTÍ

Krajský úřad Jihomoravského kraje, odbor dopravy, pověřený podle ust. § 40 odst. 3 písm. d) zákona č. 13/1997 Sb., o pozemních komunikacích, ve znění pozdějších předpisů (dále jen „zákon o pozemních komunikacích“), výkonem působnosti silničního správního úřadu ve věcech silnic I. třídy s výjimkou věcí, ve kterých rozhoduje Ministerstvo dopravy, na základě žádosti žadatele – společnosti Inženýrské stavby Brno, spol. s r.o., Hudcova 588/70b, 621 00 Brno-Medlánky, IČ: 416 01 645, zastoupené na základě plné moci společností GEFAB CS, spol. s r.o., Švédská 5, 620 00 Brno, IČ: 416 02 901 (dále jen také jen „žadatel“), ze dne 19.05.2017, po předchozím souhlasu Ředitelství silnic dálnic ČR, se sídlem Na Pankráci 546/56, 145 05 Praha 4, Závod Brno, se sídlem Šumavská 525/33, 602 00 Brno, IČ: 659 93 390, jako organizací pověřenou výkonem vlastnických práv státu k dotčené pozemní komunikaci, která má být uzavřena, a zároveň je po ní vedena objížďka, a po předchozím souhlasu příslušného orgánu Policie ČR, KŘP JMK, Specializovaného pracoviště dopravního inženýrství BM a BO, Kounicova 24, 611 32 Brno, IČ: 75151499, podle ust. § 24 odst. 2 zákona o pozemních komunikacích a v souladu s ust. § 39 vyhlášky č. 104/1997 Sb., kterou se provádí zákon o pozemních komunikacích, ve znění pozdějších předpisů,

### povoluje uzavírku

silnice: I/23 Dráčov – Jindřichův Hradec – Třebíč – Brno

druh uzavírky: částečná, během pokládky povrchů řízeno kyvadlově pomocí SSZ

v místě: obec Zastávka  
km 134,840 až 135,057

důvod: realizace stavby: „I/23 Zastávka u Brna“

termín: frézování povrchu od: 05.06.2017 do: 09.06.2017  
pokládka povrchu – Etapa I: 10.06.2017  
pokládka povrchu – Etapa II: 11.06.2017

Během Etapy I a II dojde k dočasnému přeložení zastávky Zastávka, hotel před křižovatkou silnic I/23 x II/395.

### **Podmínky částečné uzavírky silnice I. třídy:**

1. Žadatel zajistí osazení dopravního značení a odpovídá za jeho stav po celou dobu uzavírky. Realizace dopravního značení bude v souladu se zákonem č. 361/2000 Sb., o provozu na pozemních komunikacích a o změnách některých zákonů, ve znění pozdějších předpisů (dále jen zákon o silničním provozu) a s vyhláškou č. 30/2001 Sb., kterou se provádějí pravidla provozu na pozemních komunikacích a úprava a řízení provozu na pozemních komunikacích a dále se stanovením přechodné úpravy provozu vydaným zdejším úřadem dne 24.05.2017 pod č. j. JMK 75065/2017, které je přílohou a nedílnou součástí tohoto rozhodnutí. A dále stanovení Městského úřadu Rosice, odboru dopravy, Žerotínovo nám. 1, 665 01 Rosice, IČ: 002 82 481, č.j. MR-C 6713/17-ODO ze dne 19.05.2017 (shodná výkresová dokumentace).

2. Uzavírka bude označena předepsaným způsobem v souladu s vyhláškou č. 104/1997 Sb., kterou se provádí zákon o pozemních komunikacích, ve znění pozdějších předpisů. Na začátku uzavírky musí být umístěna orientační tabule a uvedením dat zahájení a ukončení uzavírky, název a sídlo právnické osoby, na jejichž žádost byla uzavírka povolena.
3. Odpovědnou osobou za řádné provedení dopravně bezpečnostního opatření, instalaci dopravního značení, jeho udržování a včasné odstranění je žadatel – Inženýrské stavby Brno, spol. s r.o., Hudcova 588/70b, 621 00 Brno-Medlánky, IČ: 416 01 645, kontaktní osoba: pan Pavel Plodík, stavbyvedoucí, tel.: 602 717 792.
4. V průběhu částečné uzavírky bude po celou dobu umožněn průjezd vozidel Záchraného integrovaného systému.
5. Po celou dobu trvání uzavírky bude umožněn přístup k sousedním nemovitostem.
6. Budou dodrženy všechny podmínky souhlasu Krajského úřadu Jihomoravského kraje, Odboru dopravy, Oddělení veřejné osobní dopravy – dopravního úřadu, ze dne 18.05.2017 č. j. JMK 71920/2017.
7. Před zahájením uzavírky zajistí žadatel kontrolu osazených dopravních značek. Z důvodu zajištění bezpečnosti silničního provozu může Krajský úřad jihomoravského kraje, odbor dopravy, stanovit další dopravní značení případně stanovené dopravní značení změnit. Povinností žadatele je zajistit okamžité osazení stanoveného dopravního značení.
8. Po ukončení částečné uzavírky budou věci umístěné na silnici v souvislosti s povolenou uzavírkou ze silnice odstraněny a silnice bude uvedena do původního stavu včetně dopravního značení.
9. Případné škody na silničním tělese, součástech a příslušenství silnice vzniklých v důsledku uzavírky odstraní žadatel na vlastní náklady.
10. Krajský úřad Jihomoravského kraje, odbor dopravy, si vyhrazuje právo výše uvedené podmínky změnit nebo doplnit z důvodu veřejného zájmu.

V případě nesplnění výše uvedených podmínek může silniční správní úřad toto povolení omezit nebo zrušit.

## **Odůvodnění**

Toto povolení částečné uzavírky silnice I. třídy, dle výrokové části rozhodnutí, bylo v souladu s ust. § 44 odst. 1 správního řádu zahájeno dne 19.05.2017 doručením podání žadatele - Inženýrské stavby Brno, spol. s r.o., Hudcova 588/70b, 621 00 Brno-Medlánky, IČ: 416 01 645, zastoupené na základě plné moci společností GEFAB CS, spol. s r.o., Švédská 5, 620 00 Brno, IČ: 416 02 901, (dále také jen „žadatel“), Krajskému úřadu Jihomoravského kraje, odboru dopravy.

Podle ust. § 24 odst. 2 rozhoduje o uzavírce a objízďce příslušný silniční správní úřad na základě žádosti osoby, v jejímž zájmu má dojít k uzavírce – tj. Inženýrské stavby Brno, spol. s r.o., Hudcova 588/70b, 621 00 Brno-Medlánky, IČ: 416 01 645, zastoupené na základě plné moci společností GEFAB CS, spol. s r.o., Švédská

5, 620 00 Brno, IČ: 416 02 901, který je v postavení účastníka řízení dle § 27 odst. 1 zákona č. 500/2004 Sb., správní řád, ve znění pozdějších předpisů (dále jen „správní řád“).

Účastníkem řízení ve věci povolení uzavírky silnice je v souladu s ust. § 24 odst. 2 písm. a zákona o pozemních komunikacích, vlastník pozemní komunikace, která má být uzavřena a vlastník pozemní komunikace, po níž má být vedena objížďka, který má postavení účastníka řízení podle ust. § 27 odst. 2 správního řádu. Výkonem vlastnických práv státu k silnici I. třídy, která bude uzavřena a po níž současně bude vedena objížďka (částečná uzavírka se zachováním provozu na silnici I. třídy) byla pověřena státní příspěvková organizace Ředitelství silnic dálnic ČR, se sídlem Na Pankráci 546/56, 145 05 Praha 4, Závod Brno, se sídlem Šumavská 525/33, 602 00 Brno, IČ: 659 93 390.

Účastníkem řízení ve věci povolení uzavírky silnici I. třídy je v souladu s ust. § 24 odst. 2 písm. b) zákona o pozemních komunikacích obec, na jejímž zastavěném území má být povolena uzavírka nebo nařízena objížďka, která je v postavení účastníka řízení podle ust. § 27 odst. 2 správního řádu. Obcí na jejímž zastavěném území bude povolena uzavírka nebo nařízena objížďka jsou: Obec Vysoké Popovice, Vysoké Popovice 35, 664 84 Zastávka u Brna, IČ: 002 82 871, Obec Babice u Rosic, Náves 14, 664 84 Babice u Rosic, IČ: 003 62 531, Obec Kratochvilka, Kratochvilka 7, 664 91 Kratochvilka, IČ: 004 88 186, Obec Neslovice, Hlavní 14, 664 91 Neslovice, IČ: 002 82 197, Obec Příbram na Moravě, Příbram na Moravě 33, 664 84 Příbram na Moravě, IČ: 002 82 413, Obec Tetčice, Palackého 177, 664 17 Tetčice, IČ: 449 47 917, Obec Zakřany, Zakřany 7, 664 84 Zakřany, IČ: 002 82 880, Obec Zastávka, Hutní osada 14, 664 84 Zastávka, IČ: 004 88 399, Město Zbýšov, Masarykova 248, 664 11 Zbýšov, IČ: 002 82 928.

Uzavírka má být povolena a objížďka nařízena na pozemní komunikaci, na níž je umístěna dráha, proto je v souladu s ust. § 24 odst. 2 písm. c) zákona o pozemních komunikacích účastníkem řízení provozovatel dráhy, který je v postavení účastníka řízení podle ust. § 27 odst. 2 správního řádu. V tomto případě žádný provozovatel dráhy není dotčen, tudíž ani účastníkem řízení.

Dotčeným orgánem ve správním řízení ve věci povolení uzavírky silnice jsou správní orgány příslušné ke stanovení přechodné úpravy provozu na pozemních komunikacích. Nezbytným podkladem v předmětném správním řízení je stanovení přechodné úpravy provozu na silnici I. třídy vydané Krajským úřadem Jihomoravského kraje, odborem dopravy, dne 24.05.2017 pod č. j. JMK 75065/2017. A dále stanovení Městského úřadu Rosice, odboru dopravy, Žerotínovo nám. 1, 665 01 Rosice, IČ: 002 82 481, č.j. MR-C 6713/17-ODO ze dne 19.05.2017 (shodná výkresová dokumentace).

Dojde-li ke změnám či omezení linkové dopravy, je dotčeným orgánem ve správním řízení ve věci uzavírky také dopravní úřad, v tomto případě Krajský úřad Jihomoravského kraje, Odbor dopravy, oddělení veřejné osobní dopravy, Žerotínovo nám. 3, 601 82 Brno, IČ: 708 88 37 – č.j. JMK 71920/2017 ze dne 18.05.2017.

Krajský úřad Jihomoravského kraje, odbor dopravy, oznámil podle ust. 47 odst. 1 správního řádu přípisem dne 30.05.2017 pod č. j. JMK 77504/2017 zahájení správního řízení všem známým účastníkům řízení. Správní orgán účastníky řízení poučil, že v souladu ust. § 36 odst. 1 správního řádu jsou oprávněni navrhnout důkazy a činit jiné návrhy po celou dobu řízení až do vydání rozhodnutí. Vzhledem k tomu, že Krajský úřad Jihomoravského kraje, odbor dopravy, měl v době oznámení zahájení řízení všechny podklady pro vydání rozhodnutí v předmětné věci, dal správní orgán podle ust. § 36 odst. 3 správního řádu před vydáním rozhodnutí ve věci účastníkům tohoto správního řízení možnost vyjádřit se k podkladům rozhodnutí.

Žádosti o uzavírku se v plném rozsahu vyhovuje. Při rozhodování Krajský úřad Jihomoravského kraje, odbor dopravy, jako příslušný silniční správní úřad dbal na to, aby uzavírka byla omezena na co nejkratší možnou

dobu (viz předložený harmonogram prací) a byla řádně technicky zabezpečena (viz. uvedené stanovení přechodné úpravy provozu) a byl umožněn přístup k sousedním nemovitostem (viz. podmínka rozhodnutí č. 5).

Povolení uzavírky silnice I. třídy, dle výrokové části rozhodnutí, bylo vydáno podle ust. § 24 zákona o pozemních komunikacích a v souladu s ust. § 39 vyhlášky.

V zájmu ochrany dotčených pozemních komunikací a bezpečnosti silničního provozu na nich byly stanoveny další podmínky uvedené ve výroku tohoto rozhodnutí.

### Poučení

Proti tomuto rozhodnutí se mohou účastníci řízení odvolat podle ust. § 81 odst. 1 správního řádu k Ministerstvu dopravy, a to ve lhůtě 15 dnů od jeho oznámení, podáním učiněným u Krajského úřadu Jihomoravského kraje, odboru dopravní správy.

Odvolání proti tomuto rozhodnutí nemá dle ust. § 24 odst. 4 zákona o pozemních komunikacích odkladný účinek.



Ing. Jiří Masařík  
vedoucí odd. pozemních komunikací

v.z. Mgr. Jana Červinková, v.r.  
zástupkyně vedoucího oddělení

Za správnost vyhotovení:  
Ing. Boris Toman, v.r.  
oprávněná úřední osoba

#### Příloha jako nedílná součást rozhodnutí:

- **P01** - Stanovení přechodné úpravy provozu vydané Krajským úřadem Jihomoravského kraje, odborem dopravní správy, dne 24.05.2017 pod č. j. JMK 75065/2017
- **P02** - stanovení Městského úřadu Rosice, odboru dopravy, Žerotínovo nám. 1, 665 01 Rosice, IČ: 002 82 481, č.j. MR-C 6713/17-ODO ze dne 19.05.2017,
- **P03** – situace dopravního značení (shodná i pro stanovení MěÚ Rosice)

### Účastníci řízení:

- Inženýrské stavby Brno, spol. s r.o., Hudcova 588/70b, 621 00 Brno-Medlánky, IČ: 416 01 645  
*zastoupení:* GEFAB CS, spol. s r.o., Švédská 5, 620 00 Brno, IČ: 416 02 901 (DS)
- Ředitelství silnic a dálnic ČR, Na Pankráci 546/56, 145 05 Praha 4, Závod Brno,  
Šumavská 525/33, 602 00 Brno, IČ: 659 93 390 (DS)
- Obec Vysoké Popovice, Vysoké Popovice 35, 664 84 Zastávka u Brna, IČ: 002 82 871 (DS)
- Obec Babice u Rosic, Náves 14, 664 84 Babice u Rosic, IČ: 003 62 531 (DS)
- Obec Kratochvilka, Kratochvilka 7, 664 91 Kratochvilka, IČ: 004 88 186 (DS)
- Obec Neslovice, Hlavní 14, 664 91 Neslovice, IČ: 002 82 197 (DS)
- Obec Příbram na Moravě, Příbram na Moravě 33, 664 84 Příbram na Moravě, IČ: 002 82 413 (DS)
- Obec Tetčice, Palackého 177, 664 17 Tetčice, IČ: 449 47 917 (DS)
- Obec Zakřany, Zakřany 7, 664 84 Zakřany, IČ: 002 82 880 (DS)
- Obec Zastávka, Hutní osada 14, 664 84 Zastávka, IČ: 004 88 399 (DS)
- Město Zbýšov, Masarykova 248, 664 11 Zbýšov, IČ: 002 82 928 (DS)
- Správa a údržba silnic JMK, p.o.k., Žerotínovo nám. 3/5, 601 82 Brno, IČ: 709 32 581 (DS)

### Dotčený orgán:

- Policie ČR, KŘP JMK, Odbor služby dopravní policie,  
Kounicova 24, 611 32 Brno, IČ: 75151499 (DS)
- Městský úřad v Rosicích, Odbor dopravy,  
Žerotínovo nám. 1, 665 01 Rosice u Brna, IČ: 002 82 481 (DS)
- Krajský úřad Jihomoravského kraje, Odbor dopravy, Oddělení veřejné osobní dopravy,  
Žerotínovo nám. 3, 601 82 Brno, IČ: 708 88 37 (L)

### Dále obdrží:

- Zdravotnická záchranná služba Jihomoravského kraje, příspěvková organizace,  
nám. 28.října 23, 602 00 Brno, IČ: 00346292 (DS)
- Hasičský záchranný sbor JmK, územní odbor Brno – venkov,  
Lidická 61, 602 00 Brno, IČ: 70884099 (DS)
- ADOSA a.s., IČO: 49448170 (DS)
- ČSAD Tišnov, spol. s r.o., IČO: 46905952 (DS)
- TRADO-BUS, s.r.o., IČO: 25503316 (DS)
- Tourbus, a.s., IČO: 48533076 (DS)
- GW BUS a.s., IČO: 04356683 (DS)
- DOPAZ s.r.o., IČO: 60701200 (DS)
- KORDIS JMK, a. s., Nové sady 30, 602 00 Brno, IČ: 262 98 465 (DS)
- Ministerstvo dopravy, odbor pozemních komunikací,  
nábř. L. Svobody 1222/12, 110 15 Praha 1, IČ 66003008 (DS)

Počet listů/stran rozhodnutí: 3/5 (oboustranný tisk)

Počet příloh/listů příloh: 3/3

PRÍLOHA K Č.J. MR-S 6413/17 - OŠO BUR/3  
ZE DNE 22.05.2017

MĚSTSKÝ ÚŘAD ROSICE  
odbor dopravy  
665 01 ROSICE



### PLATNOST DOKUMENTACE

POLICIE ČESKÉ REPUBLIKY - KŘP JMK - DP  
Č.j.: KRPB - 106.223 - 1 / Č.j. - 2017 - 0600DI  
DLE § 25 ZÁKONA Č. 13/1997 Sb.  
§ 77 ZÁKONA Č. 361/2000 Sb.

POLICIE ČESKÉ REPUBLIKY  
KRAJSKÉ ŘEDITELSTVÍ POLICIE  
JIHOMORAVSKÉHO KRAJE  
Specializované pracoviště  
dopravního inženýrství BM a BO  
611 32 Brno, Kounicova 24

PLATNOST TOHOTO VYJÁDRĚNÍ JE 1 ROK.  
V BRNĚ dne 3.05.2017

ŘEDITELSTVÍ SILNIC A DÁLNIC ČR  
ZÁVOD BRNO  
Šumavská 33  
602 00 Brno

SOUHLASÍME S PDZ, ZUK, UZAVÍRKOU  
A OBJÍZDNOU TRASOU.

V BRNĚ dne 15.5.2017

SOUHLASÍME S PDZ, ZUK, UZAVÍRKOU  
A OBJÍZDNOU TRASOU.

V ŽATECE dne 10.5.2017

Správa a údržba silnic  
Jihomoravského kraje,  
příspěvková organizace kraje  
Žerotínovo náměstí 449/3, 602 00 BRNO  
IČO: 709 32 551 (23)

V JMK dne 14.5.2017

ZODPOVĚDNÝ PROJEKTANT:

Mgr. Jan Peška

VYPRACOVAL:

Ing. Jana Gryčová

KONTROLOVAL:

Jakub Humplík

NÁZEV STAVBY:

I/23 ZASTÁVKA U BRNA  
FRÉZOVÁNÍ VOZOVKY

OBSAH:

Situace dopravně-inženýrských opatření

ČÍSLO ZAKÁZKY:

327/2016

DATUM:

28.11.2016

FORMÁT:

2x A4

MĚŘÍTKO:

-

ÚČEL:

RDS

**GEFAB**®



GEFAB CS spol. s r.o.  
Švédská 5, 620 00 Brno  
<http://www.gefab.cz>

ČÍSLO PŘÍLOHY:

1

SOUPRAVA:

**PLATNOST DOKUMENTACE**

POLICIE ČESKÉ REPUBLIKY - KŘP JMK - DP  
 Č.j.: KRPB - ..... / Č.j. - 2017 - 0600DI  
 DLE § 25 ZÁKONA Č. 13/1997 Sb.  
 § 77 ZÁKONA Č. 361/2000 Sb.

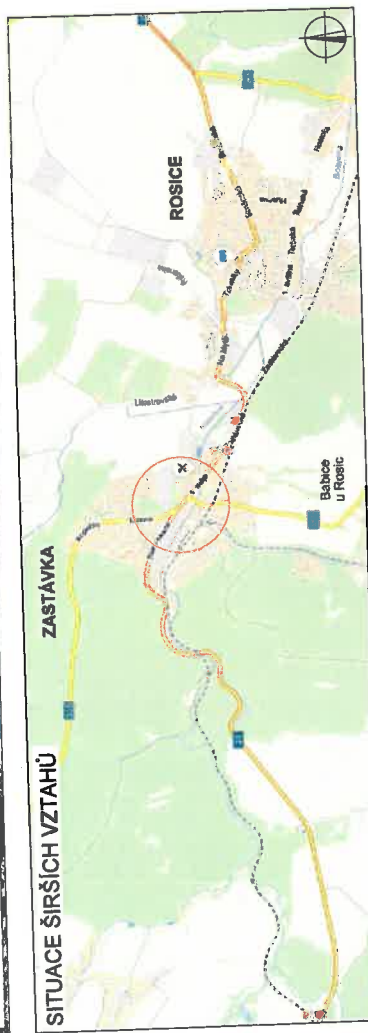
PLATNOST TOHOTO VYJÁDRĚNÍ JE 1 ROK.  
 V ..... dne .....

SOUHLASÍME S PDZ, ZUK, UZAVÍRKO  
 A OBJÍZDNOU TRASOU.  
 V ..... dne .....

SOUHLASÍME S PDZ, ZUK, UZAVÍRKO  
 A OBJÍZDNOU TRASOU.  
 V ..... dne .....

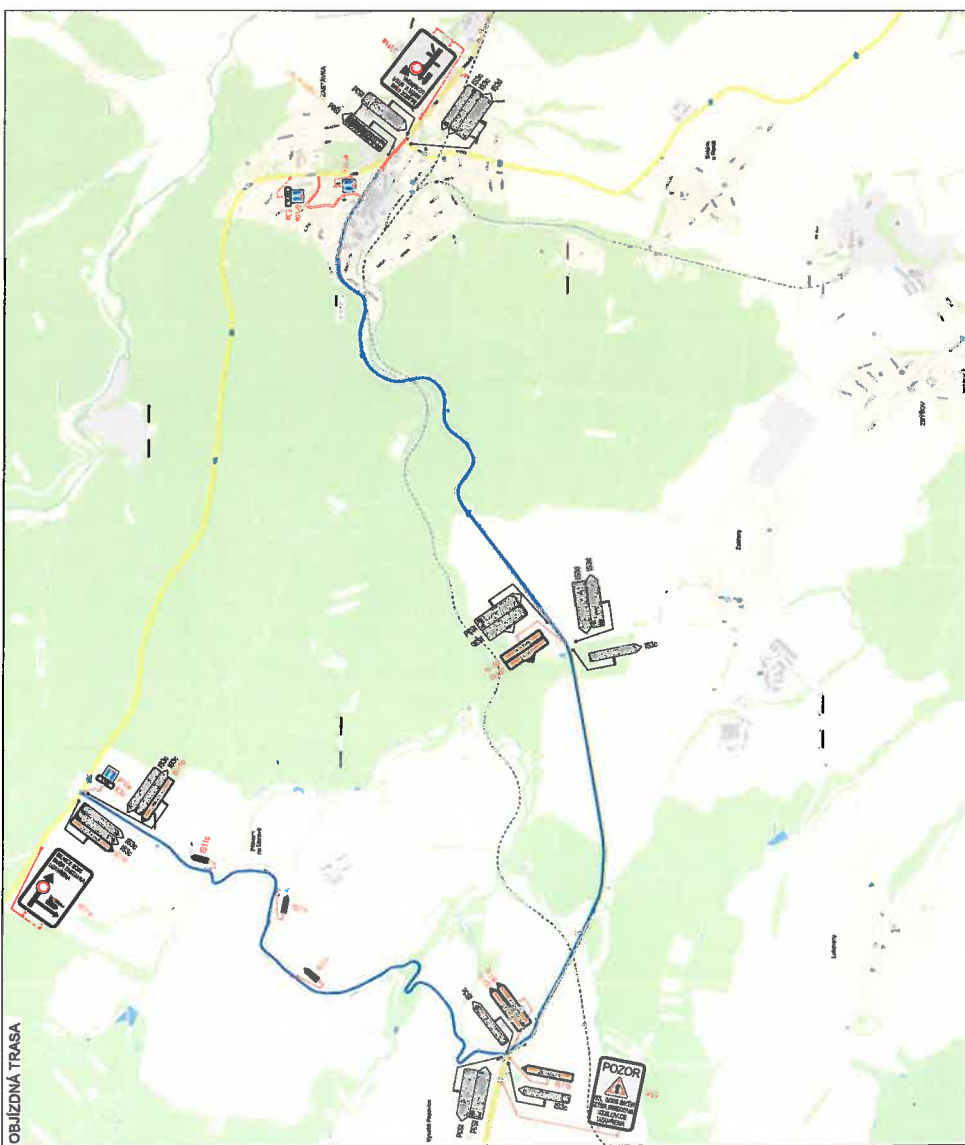


<b>GERFAB</b>		GERFAB CS spol. s r.o. Svéštická 5, 620 00 Brno <a href="http://www.gerfab.cz">http://www.gerfab.cz</a>	
ZODPOVĚDNÝ PROJEKTANT: Mgr. Jan Peška		ČÍSLO ZNÁMKY: 327/2016	SOUPRAVA: 1
VYPRACOVAL: Ing. Jana Gryčová		DATAUM: 28.11.2016	RDS
KONTROLOVAL: Jakub Humplík		FORMÁT: 2x A4	
NÁZEV STAVBY: <b>I/23 ZASTÁVKA U BRNA FRÉZOVÁNÍ VOZOVKY</b>		MĚŘÍTKO:	
OBSAH: <b>Situace dopravně-inženýrských opatření</b>		ÚČEL:	



**LEGENDA**

	TRVALÉ SVISLÉ DOPRAVNÍ ZNAČENÍ
	DOČASNĚ ZNEPLATNĚNÉ TRVALÉ DOPRAVNÍ ZNAČENÍ
	NAVŘZENÉ PŘECHODNÉ DOPRAVNÍ ZNAČENÍ
	FRÉZOVANÝ ÚSEK



**PLATNOST DOKUMENTACE**  
 POLICE ČESKÉ REPUBLIKY - IŘP, MK - DP  
 ČJ: 109/98 - ..... / ČJ: 2017 - 000000  
 DLE § 25 ZÁKONA Č. 191/1987 Sb.  
 § 77 ZÁKONA Č. 361/2000 Sb.

PLATNOST TĚMTO VYJÁDENÍM JE 1 ROK  
 V ..... dne .....

SOULADNĚ S PŘIČ. ZÁK. UZÁVŘENÍ  
 A OZNAČENÍ PRŮCHODU  
 V ..... dne .....

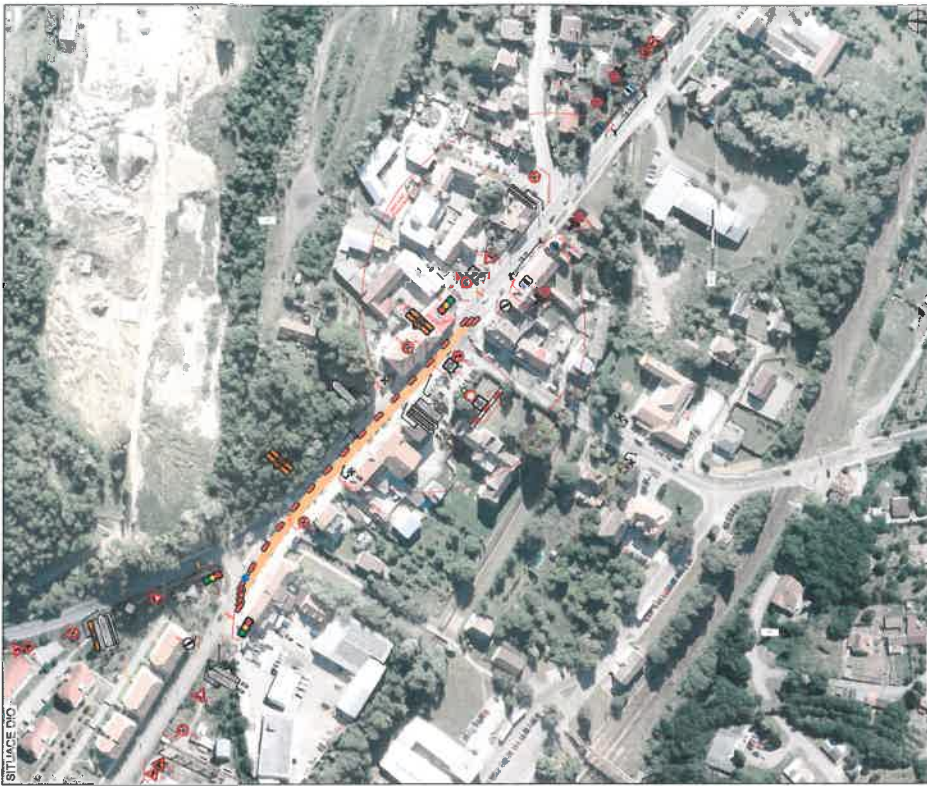



		GZP a.s. ČEZ 19 CS spol. s r.o. Sídlo: 5. 200 00 Brno <a href="http://www.gzpa.cz">http://www.gzpa.cz</a>		ČÍSLO PRŮVY: SUPRAK <b>2</b>
ZPŮSOBNÝ PRŮVODNÍ:	Mgr. Jan Peška	ČÍSLO ZNAČEKY:	327/2016	ROD:
VYPRACOVAL:	Ing. Jana Gryčová	DATUM:	28.11.2016	ŘEŠ:
KONTROLOVAL:	Jaroslav Humplík	FORMÁT:	6x A4	
NAZEV STAVBY:	<b>1/23 ZASTÁVKA U BRNA</b>	UŘIŠTĚNÍ:		
	<b>1. ETAPA</b>			
OBRAZ:	<b>Situace dopravně-inženýrských opatření</b>			







**LEGENDA**

OBÍJZDNÁ TRASA	OBÍJZDNÁ TRASA PRO BUS
NA OBÍJZDNÉ TRASE PRO BUS BUDOÚ J DNI PŘEDEM UMÍSTĚNO DZ BSB	UZÁVŘENÍ ÚSEK
TRVALÉ BYDLÉ DOPRAVNÍ ZNAČENÍ	DOČASNĚ ZNEPLATNĚNÉ TRVALÉ DOPRAVNÍ ZNAČENÍ
NAVRŽENÉ PŘECHODNÉ DOPRAVNÍ ZNAČENÍ	PRACOVNÍ MÍSTO





		Mgr. Jan Pálka Ing. Jan Gryčovič Jakub Hampák
KOD ZÁKONU: 327/2018 DATUM: 26.11.2018 FORMÁT: B1: A4 VÉŠTĚ: - ČÍSLO: -	KOD PŘÍKAZU: 100/PMK ČÍSLO: 3	I/23 ZASTÁVKA U BRNA 2. ETAPA Situace dopravně-inženýrských opatření

 OBLIŽOVANÁ TRASA OBLIŽOVANÁ TRASA PRO BUS NA OBJEZDNÉM TRASEM BUS BUDOUCÍ DNE PŘEJÍZDU UMÍSTĚNÍ DO B2B	 UZAVŘENÝ ŽELEZNIČNÍ
 TRVALÉ SVĚTLÉ DOPRAVNÍ ZNAČENÍ  ROZKLADEK ŽELEZNIČNÍ TRVALÉ DOPRAVNÍ ZNAČENÍ  NAVIŠKVNĚ PŘECHODNÉ DOPRAVNÍ ZNAČENÍ  PRACOVNÍ MÍSTO	LEGENDA



PLATNOST DOKUMENTACE POLOHOU ČESKÉ REPUBLIKY - IČP JAK - 01P Č.J. MPR: ..... / Č.J. 2017 - 00000 DLE § 36 ZÁKONA Č. 191/1997 Sb. § 77 ZÁKONA Č. 361/2006 Sb.	SOUKLADNĚ S PŘÍKAZEM, UZAVŘENÍM A OBLIŽOVANOU TRASOU V ..... 000
PLATNOSTI TĚMTO VYJÁDŘENÍM JE TĚLO V ..... 000	SOUKLADNĚ S PŘÍKAZEM, UZAVŘENÍM A OBLIŽOVANOU TRASOU V ..... 000

